

Vers une Approche des Ecrits Musicaux

Colette Mourey

EMR 18694

Print & Listen
Drucken & Anhören
Imprimer & Ecouter



www.reift.ch



EDITIONS MARC REIFT

Route du Golf 150 • CH-3963 Crans-Montana (Switzerland)

Tel. +41 (0) 27 483 12 00 • Fax +41 (0) 27 483 42 43 • E-Mail : info@reift.ch • www.reift.ch

Vers une Approche des Ecrits Musicaux

Quels rapprochements et quelles identifications peut-on opérer, entre un nostalgique paysage d'automne, les courbes du corps d'un danseur en évolution, le « la bémol » d'un violon, les mugissements du troupeau, une odeur de terre humide, une longue résonance aiguë, la saveur des marrons chauds, l'évolution dynamique de la syllabe « a » - de chuchotée à déclamée -, un graphique sur une feuille de papier, quelques mots notés dans un cahier, les méandres du tracé de l'oscilloscope, un tableau aux tons ocres et roux, ...



Et, quant à ce qui constitue le domaine sonore et musical, la trace écrite, multiforme, omniprésente – en complément de la transmission orale – jusqu'à la naissance de l'enregistrement et sa multiplication à travers les medias et le numérique, a-t-elle, de nos jours encore, un rôle, et sous quels aspects ?

Vers une Approche des Ecrits Musicaux

- 1) De la Trace Sonore à la Trace Ecrite*
- 2) Encodage d'après des Paramètres Acoustiques*
- 3) Encodage d'après des Paramètres Musicaux*
- 4) Encodage d'après des Paramètres Instrumentaux*
- 5) De la Symbolisation à l'Abstraction*
- 6) Evolution Parallèle de l'Audition et des Notations*
- 7) Particularismes Culturels*
- 8) Vers une Sémiologie du Décodage*
- 9) Des Ecrits aux Ecrits Auditifs et Musicaux*
- 10) Pour une Culture de l'Ecrit en Musique*
- 11) Vers une Conclusion*

La perception synchrétique initiale confond alors l'objet sonore, le geste et son équivalent graphique.

Pas d'évolution possible sans une analyse sonore, d'abord, prolongée par une analyse musicale de plus en plus poussée, laissant à l'arrière-plan le mouvement initiateur.



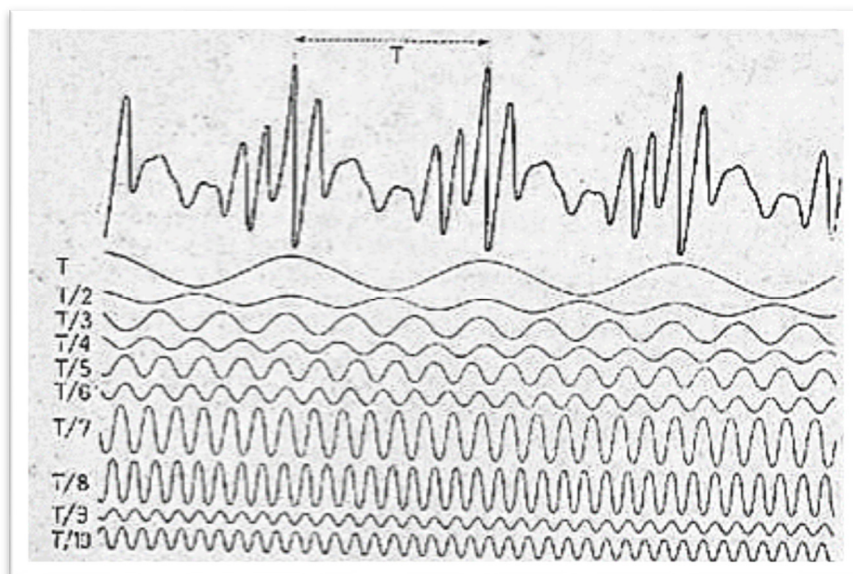
L'ensemble de cette évolution perceptive pouvant se passer totalement de trace écrite dans le cadre des cultures patrimoniales, à transmission orale.

Par contre, dès que le langage musical se complexifie (polyphonies réelles remplaçant les formules en ostinato ou les contrepoints en canon, extension des formes, au déroulement continu, dans lesquelles la répétition cède le pas à des développements de type discursif de grande ampleur), alors, l'écrit s'impose, palliant aux limites de la mémoire, et offrant des perspectives infinies.

Le timbre (lié conjointement au « toucher » spécifique à l'interprète, et/ou noté par le compositeur, ainsi qu' à l'orchestration, c'est-à-dire au choix de l'instrument, de l'ensemble instrumental et/ou des voix) qualifiera profondément le son ou le bruit produit, dans une palette d'une telle largeur qu'elle appellera une trace complexe, associée à un vocabulaire ample : d'une part pour indiquer de quelle façon jouer, d'autre part, pour définir l'outil choisi (instrument, voix, objets sonores variés, dont les percussions corporelles...), voire pour spécifier des caractères précis.

Acoustiquement, le timbre est la résultante de la combinaison du son fondamental et des sons harmoniques qui en émergent :

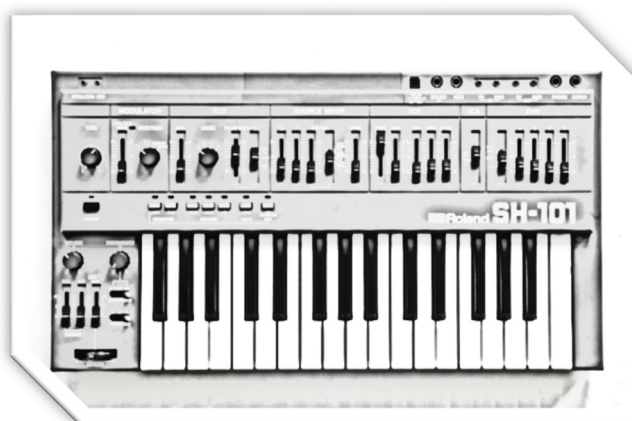
Son fondamental et harmoniques



Dynamique sonore



En effet, le son évolue dans le temps : généralement, une attaque (comprenant le maximum des fréquences intervenant dans l'événement sonore, au moment de l'ébranlement producteur initial – on parle de « bruit » de l'attaque), la plupart du temps suivie d'un léger déclin (« decay »), engendre une résonance (tout le temps, plus ou moins long, du « sustain »), jusqu'au relâchement final (« release ») qui marque la fin de l'événement sonore.



Le registre est relativement vite perçu : un son sera assez facilement, dans un contexte plus global, reconnu comme « aigu », médium » ou « grave », suivant la région auditive qu'il occupe, et que l'on a tendance à encoder d'après l'emplacement choisi pour représenter l'événement sonore : en haut du dessin, pour les aigus, en bas, pour les graves, au milieu pour les mediums (sachant que, durant l'antiquité grecque, la représentation était exactement inverse).

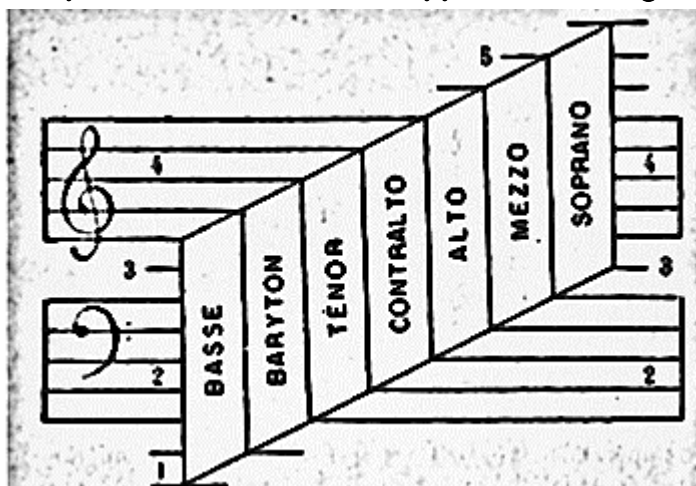
Encodage spontané :

Repérage des événements en fonction du registre : les trois registres employés correspondent à trois régions dans l'espace du dessin :

AAAAAAAAAAAAAAAAAAAAAAAA



Cas particulier: emplacements des différents registres vocaux :



Partita

Allemande

BWV 1013
J. S. Bach

©2010 Muzibook Publishing. All Rights Reserved.

Marche Turque

Alla Turca

MOZART Wolfgang Amadus

Allegretto

La lecture analytique s'effectue depuis la basse, dans laquelle on retrouvera l'essentiel des piliers architecturaux de l'œuvre.

A musical score for guitar. The top system shows a treble clef staff with a complex rhythmic pattern of chords and a bass clef staff with a melodic line. Chords are labeled as Em, C, G, and D. The bottom system shows a bass clef staff with a melodic line, likely representing the bass line mentioned in the text.

A musical score for piano. The top system shows a treble clef staff with a melodic line and a bass clef staff with a rhythmic pattern. Performance markings include *più mosso*, *rit.*, and *più mosso*. The bottom system shows a treble clef staff with a melodic line and a bass clef staff with a rhythmic pattern. Performance markings include *rit.*, *tempo primo*, *mf*, and *cresc.*

A faded version of the musical score for piano, showing the same notation as the previous block.

Violin I: *p très doux*, *p*, *più p*, *pp*

Violin II: *p très doux*, *p*, *più p*, *pp*

Viola: *p très doux*, *p*, *più p*, *pp*

Cello: *p très doux*, *p*, *più p*, *pp*

Double Bass: *p très doux*, *p*, *più p*, *pp*

Flute: *p très doux*, *pp*, *p*, *più p*, *pp*

Oboe: *p très doux*, *pp*, *p*, *più p*, *pp*

Clarinet: *p très doux*, *pp*, *p*, *più p*, *pp*

Bassoon: *p très doux*, *pp*, *p*, *più p*, *pp*

Trumpet: *con sord*, *ppp*, *pp*, *p*, *pp*, *p*, *pp*

Trombone: *con sord*, *ppp*, *pp*, *p*, *pp*, *p*, *pp*

Tuba: *con sord*, *ppp*, *pp*, *p*, *pp*, *p*, *pp*

Timpani: *4 (impiani)*, *p*, *pp*, *p*, *pp*, *p*, *pp*

Piano: *ppp leggiero*, *p*, *pp*, *p*, *pp*

Collection Colette Mourey

EMR 14521	10 Aquarelles (<i>Violon & Guitare</i>)	EMR 14277	Nocturne N° 3 (<i>Guitare</i>)
EMR 14620	13 Etudes Transcendantes (<i>Guitare</i>)	EMR 14278	Nocturne N° 4 (<i>Guitare</i>)
EMR 14358	14 Nocturnes (<i>Guitare</i>)	EMR 14279	Nocturne N° 5 (<i>Guitare</i>)
EMR 18369	15 Intonations Lyriques (<i>Piano</i>)	EMR 14280	Nocturne N° 6 (<i>Guitare</i>)
EMR 14290	24 Préludes (<i>Piano</i>)	EMR 14281	Nocturne N° 7 (<i>Guitare</i>)
EMR 14472	24 Préludes Sans Tonalité (<i>Guitare</i>)	EMR 14282	Nocturne N° 8 (<i>Guitare</i>)
EMR 18368A	24 Préludes Volume 1 (<i>Piano</i>)	EMR 14283	Nocturne N° 9 (<i>Guitare</i>)
EMR 18368B	24 Préludes Volume 2 (<i>Piano</i>)	EMR 14284	Nocturne N° 10 (<i>Guitare</i>)
EMR 14563	7 Aphorismes (<i>Piano</i>)	EMR 14285	Nocturne N° 11 (<i>Guitare</i>)
EMR 14356	A Aab (<i>Piano</i>)	EMR 14286	Nocturne N° 12 (<i>Guitare</i>)
EMR 14630	A la Vierge Noire de Rocamadour (<i>Guitare</i>)	EMR 14287	Nocturne N° 13 (<i>Guitare</i>)
EMR 18177	Aiqing shenghuo zhi quan (<i>Flute & Piano</i>)	EMR 14288	Nocturne N° 14 (<i>Guitare</i>)
EMR 18004	Ajna "Ballet Incantatoire" (<i>Piano & Orchestre</i>)	EMR 14546	Ondine (<i>Piano</i>)
EMR 14545	Alba (<i>Piano</i>)	EMR 14514	Paisajes (<i>Violon & Guitare</i>)
EMR 14485	Aquarelles Vol. 1 (<i>Violon & Guitare</i>)	EMR 14615	Poème (<i>Violoncelle & Piano</i>)
EMR 14513	Aquarelles Vol. 2 (<i>Violon & Guitare</i>)	EMR 14429	Prélude N° 1 (<i>Piano</i>)
EMR 14519	Aquarelles Vol. 3 (<i>Violon & Guitare</i>)	EMR 14430	Prélude N° 2 (<i>Piano</i>)
EMR 18007	Arabesque (<i>Guitare</i>)	EMR 14431	Prélude n° 3 (<i>Piano</i>)
EMR 14463	Ballade N° 1 (<i>Piano</i>)	EMR 14432	Prélude N° 4 (<i>Piano</i>)
EMR 14464	Ballade N° 2 (<i>Piano</i>)	EMR 14433	Prélude N° 5 (<i>Piano</i>)
EMR 14465	Ballade N° 3 (<i>Piano</i>)	EMR 14434	Prélude N° 6 (<i>Piano</i>)
EMR 14466	Ballade N° 4 (<i>Piano</i>)	EMR 14435	Prélude N° 7 (<i>Piano</i>)
EMR 14629	Blue Romance (<i>Mandoline</i>)	EMR 14436	Prélude N° 8 (<i>Piano</i>)
EMR 18301	Bonheurs d'Été (<i>Cor & Piano</i>)	EMR 14437	Prélude N° 9 (<i>Piano</i>)
EMR 14471	Cantata (<i>Choeur & Orchestre</i>)	EMR 14438	Prélude N° 10 (<i>Piano</i>)
EMR 14540	Cello Concerto Glint and Stars (<i>Violoncelle & Orchestre</i>)	EMR 14439	Prélude N° 11 (<i>Piano</i>)
EMR 14520	Concerto Mystique (<i>Orchestre à Cordes</i>)	EMR 14440	Prélude N° 12 (<i>Piano</i>)
EMR 4997	Concerto pour violon "O Hanami" (<i>Violon & Orchestre</i>)	EMR 14441	Prélude N° 13 (<i>Piano</i>)
EMR 14541	Croquis Parisien (<i>Voix, Violoncelle & Piano</i>)	EMR 14442	Prélude N° 14 (<i>Piano</i>)
EMR 14348	Enfantillages (<i>Piano</i>)	EMR 14443	Prélude N° 15 (<i>Piano</i>)
EMR 14619	Etude en forme de Rondo (<i>Piano</i>)	EMR 14444	Prélude N° 16 (<i>Piano</i>)
EMR 14611	Fragment (<i>Voix & Piano</i>)	EMR 14445	Prélude N° 17 (<i>Piano</i>)
EMR 14613	Ich lebe mein Leben (<i>Voix & Piano</i>)	EMR 14446	Prélude N° 18 (<i>Piano</i>)
EMR 14636	Imagen (<i>Guitare</i>)	EMR 14447	Prélude N° 19 (<i>Piano</i>)
EMR 18176	Impromptu n° 1 (<i>Guitare</i>)	EMR 14448	Prélude N° 20 (<i>Piano</i>)
EMR 18182	Impromptu N° 2 (<i>Guitare</i>)	EMR 14449	Prélude N° 21 (<i>Piano</i>)
EMR 14298	Intonation Lyrique N° 1 (<i>Piano</i>)	EMR 14450	Prélude N° 22 (<i>Piano</i>)
EMR 14533	Intonation Lyrique N° 10 (<i>Piano</i>)	EMR 14451	Prélude N° 23 (<i>Piano</i>)
EMR 14534	Intonation Lyrique N° 11 (<i>Piano</i>)	EMR 14452	Prélude N° 24 (<i>Piano</i>)
EMR 14535	Intonation Lyrique N° 12 (<i>Piano</i>)	EMR 5985	Prélude N° 2 (3 Trombones)
EMR 14536	Intonation Lyrique N° 13 (<i>Piano</i>)	EMR 5986	Prélude N° 19 (3 Trombones)
EMR 14537	Intonation Lyrique N° 14 (<i>Piano</i>)	EMR 14294	Prélude Sans Tonalité N° 13 (<i>Guitare</i>)
EMR 14538	Intonation Lyrique N° 15 (<i>Piano</i>)	EMR 14295	Prélude Sans Tonalité N° 14 (<i>Guitare</i>)
EMR 14299	Intonation Lyrique N° 2 (<i>Piano</i>)	EMR 14296	Prélude Sans Tonalité N° 15 (<i>Guitare</i>)
EMR 14300	Intonation Lyrique N° 3 (<i>Piano</i>)	EMR 14301	Prélude Sans Tonalité N° 16 (<i>Guitare</i>)
EMR 14527	Intonation Lyrique N° 4 (<i>Piano</i>)	EMR 14303	Prélude Sans Tonalité N° 17 (<i>Guitare</i>)
EMR 14528	Intonation Lyrique N° 5 (<i>Piano</i>)	EMR 14354	Prélude Sans Tonalité N° 18 (<i>Guitare</i>)
EMR 14529	Intonation Lyrique N° 6 (<i>Piano</i>)	EMR 14355	Prélude Sans Tonalité N° 19 (<i>Guitare</i>)
EMR 14530	Intonation Lyrique N° 7 (<i>Piano</i>)	EMR 14359	Prélude Sans Tonalité N° 20 (<i>Guitare</i>)
EMR 14531	Intonation Lyrique N° 8 (<i>Piano</i>)	EMR 14467	Prélude Sans Tonalité N° 21 (<i>Guitare</i>)
EMR 14532	Intonation Lyrique N° 9 (<i>Piano</i>)	EMR 14468	Prélude Sans Tonalité N° 22 (<i>Guitare</i>)
EMR 14518	Là-bas, sur la Mer... (<i>Violon & Guitare</i>)	EMR 14469	Prélude Sans Tonalité N° 23 (<i>Guitare</i>)
EMR 14599	Les Embarras De Paris (<i>Voix, Violoncelle & Piano</i>)	EMR 14470	Prélude Sans Tonalité N° 24 (<i>Guitare</i>)
EMR 14598	Magnificat (<i>Chœur & Orchestre</i>)	EMR 18144	Preludio Gitano (<i>Guitare</i>)
EMR 14617	Mécanisme (<i>Guitare</i>)	EMR 14357	Quetzalcoatl Concerto (<i>Guitare & Orchestre</i>)
EMR 14614	Myrdhin Walzer (<i>Ensemble à Vents</i>)	EMR 14293	Séance quotidienne de relaxation (<i>Texte</i>)
EMR 14304	Nocturne (<i>Accordéon</i>)	EMR 14612	Soleils Couchants (<i>Voix & Piano</i>)
EMR 14275	Nocturne N° 1 (<i>Guitare</i>)	EMR 18147	Sonata Appassionata (<i>Guitare</i>)
EMR 14284	Nocturne N° 10 (<i>Guitare</i>)	EMR 18005	Sonata Clàsica (<i>Guitare</i>)



EDITIONS MARC REIFT

Route du Golf 150 • CH-3963 Crans-Montana (Switzerland)

Tel. + 41 (0)27 483 12 00 • Fax + 41 (0)27 483 42 43 • E-Mail : info@reift.ch • www.reift.ch